

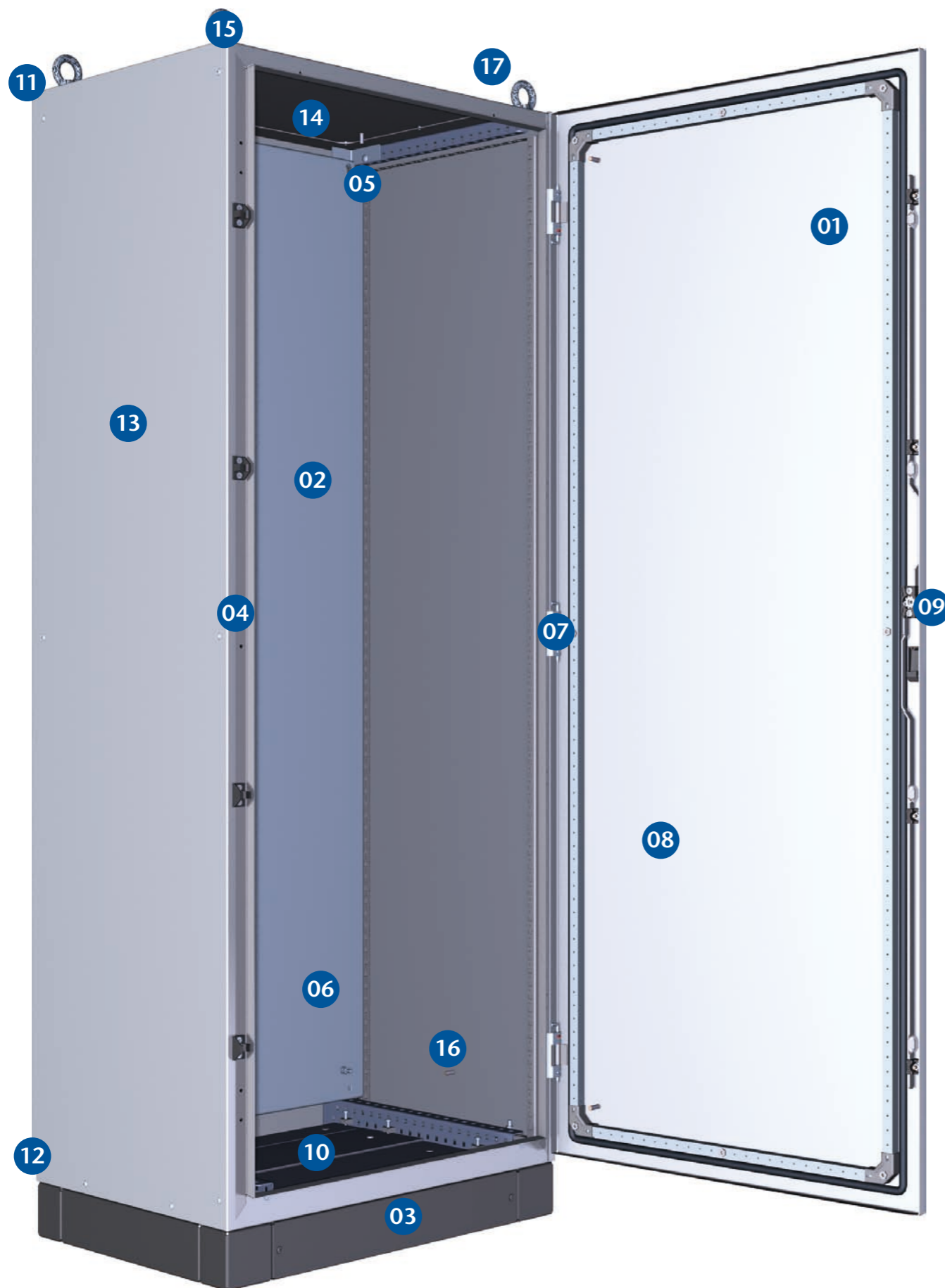


LOHMEIER

SCHALTSCHRANK- SYSTEME

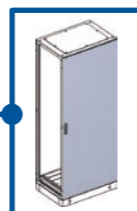


MONTAGEANLEITUNG EINTÜRIGE RS-ANREIHSYSTEME

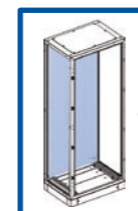


	SEITE
01 DEMONTAGE DER TÜR	04
02 DEMONTAGE DER MONTAGEPLATTE	05
03 MONTAGE DES SOCKELS	06
04 ANREIHUNG VON SCHRÄNKEN	07
05 VERSETZEN DER MONTAGEPLATTE	08
06 MONTAGE DER MONTAGEPLATTE	09
07 MONTAGE/VERSETZEN/DICHTEN DER BODENBLECHE	10
08 WECHSEL DES TÜRANSCHLAGS	11
09 MONTAGE DER TÜR	13
10 WECHSEL DES SCHLIESS-SYSTEMS	14
11 DEMONTAGE DER RÜCKWAND	16
12 MONTAGE DER RÜCKWAND	17
13 MONTAGE DER SEITENWAND	18
14 MONTAGE/DEMONTAGE DES DACHBLECHES	19
15 MONTAGE DER KRANÖSEN	20
16 ERDUNGSANSCHLÜSSE	21
17 TRANSPORT	22

Demontage der Tür

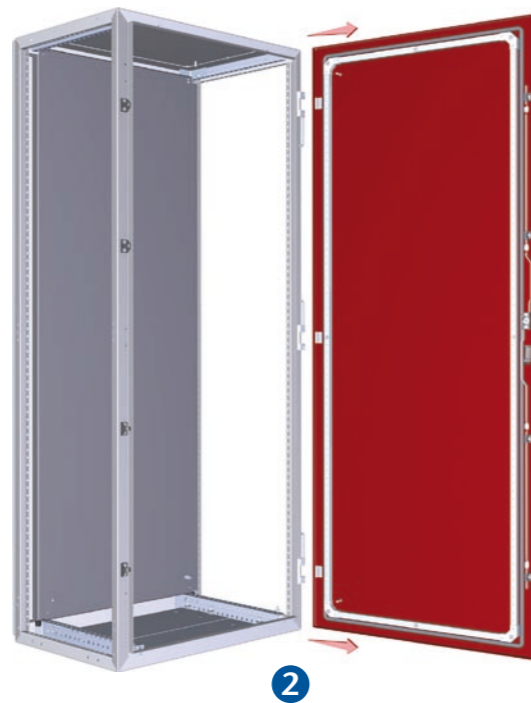
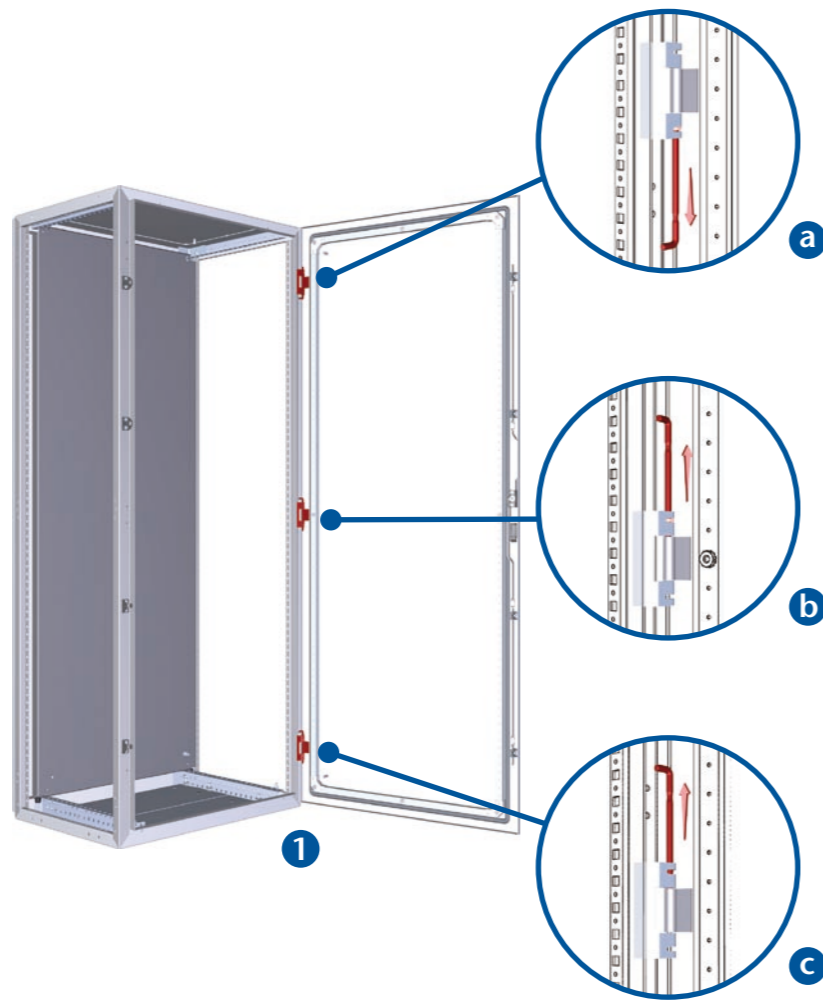


Demontage der Montageplatte



4

- 1 Bei geöffneter Tür die 3 Türscharniere entriegeln: dazu Befestigungsstifte der Türscharniere mit etwas Kraft bis zum Anschlag herausziehen (1a, 1b und 1c).
- 2 Tür aus den Scharnieren herausheben.

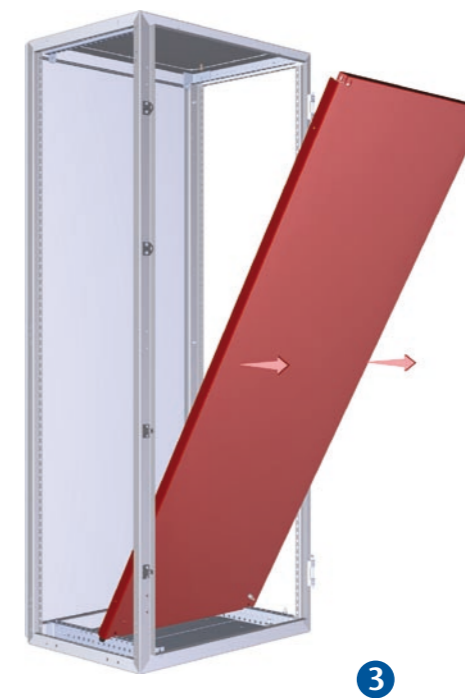
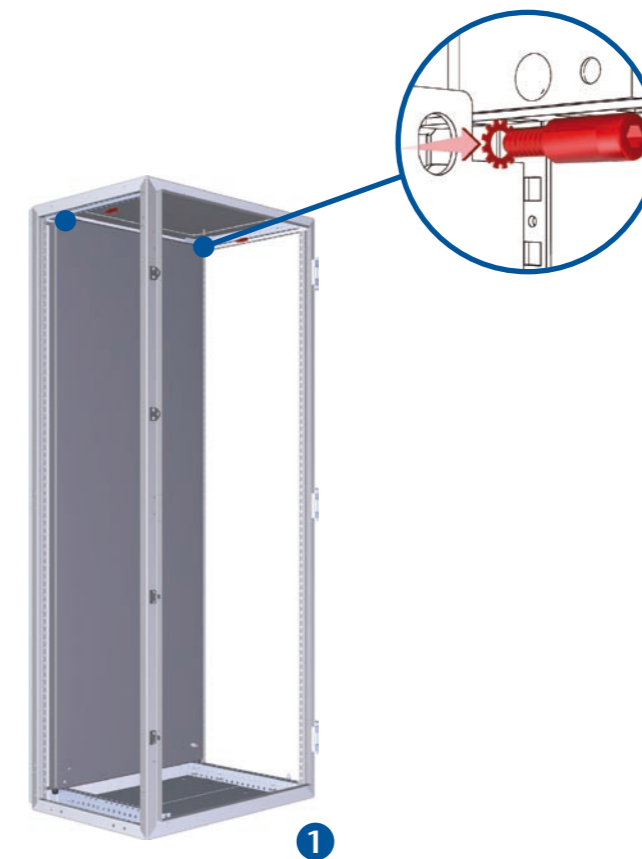


1 Person
< 5 min



5

- 1 2 Schrauben heraus schrauben.
 Die Montageplatte vorsichtig kippen!
- 2 Montageplatte oben soweit kippen bis sie von den unteren Rastbolzen freigegeben wird.
- 3 Montageplatte nach vorne aus dem Schaltschrank herausheben.



1 Person
< 5 min
6 mm



Montage des Sockels

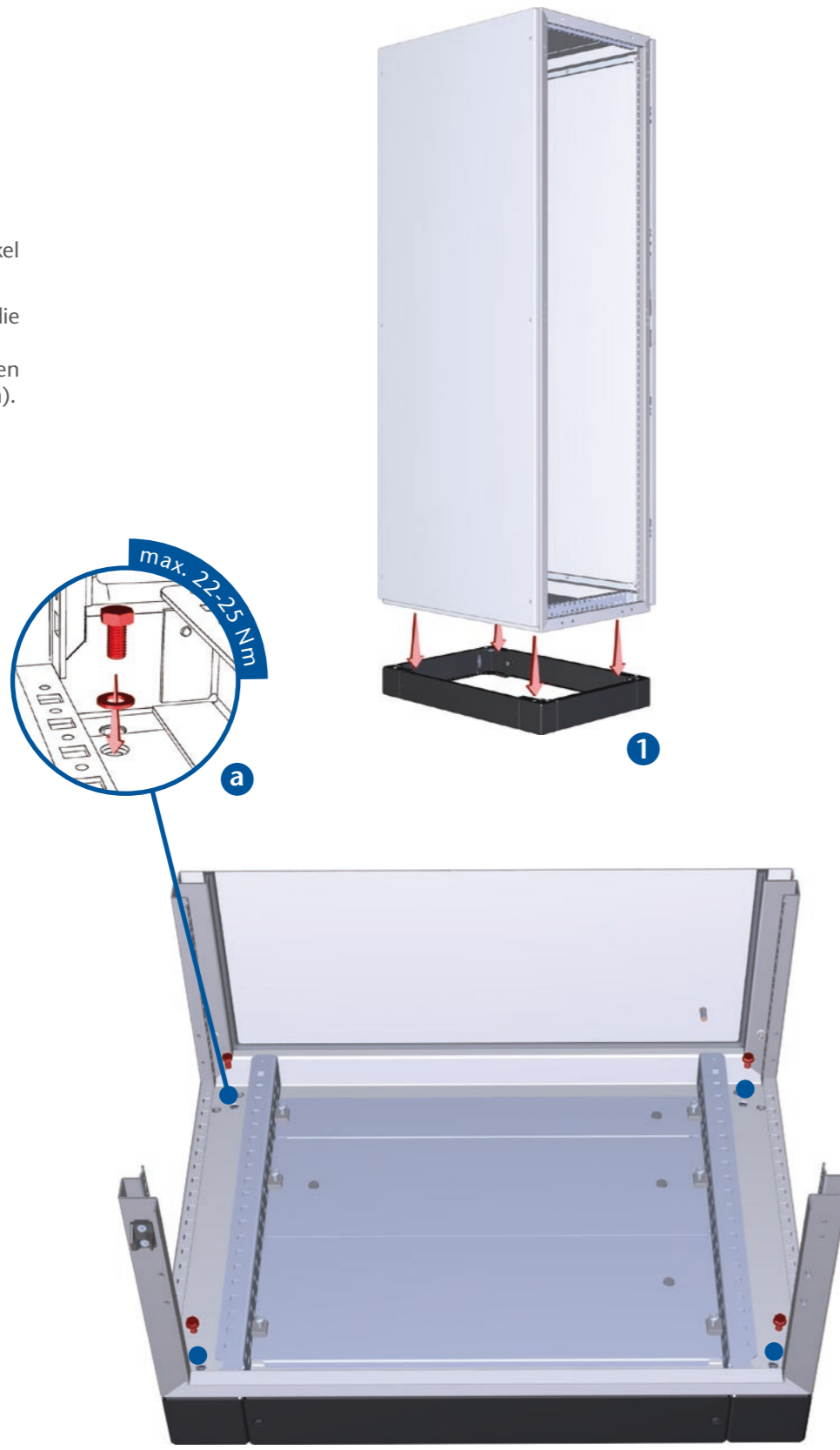


Anreihung von Schränken



6

- 1 Schaltschrank auf den Sockel stellen.
- 2 Unterlegscheiben auf die Schrauben stecken (2a).
4 Schrauben einschrauben (max. Drehmoment: 22-25 Nm).



1-2 Personen

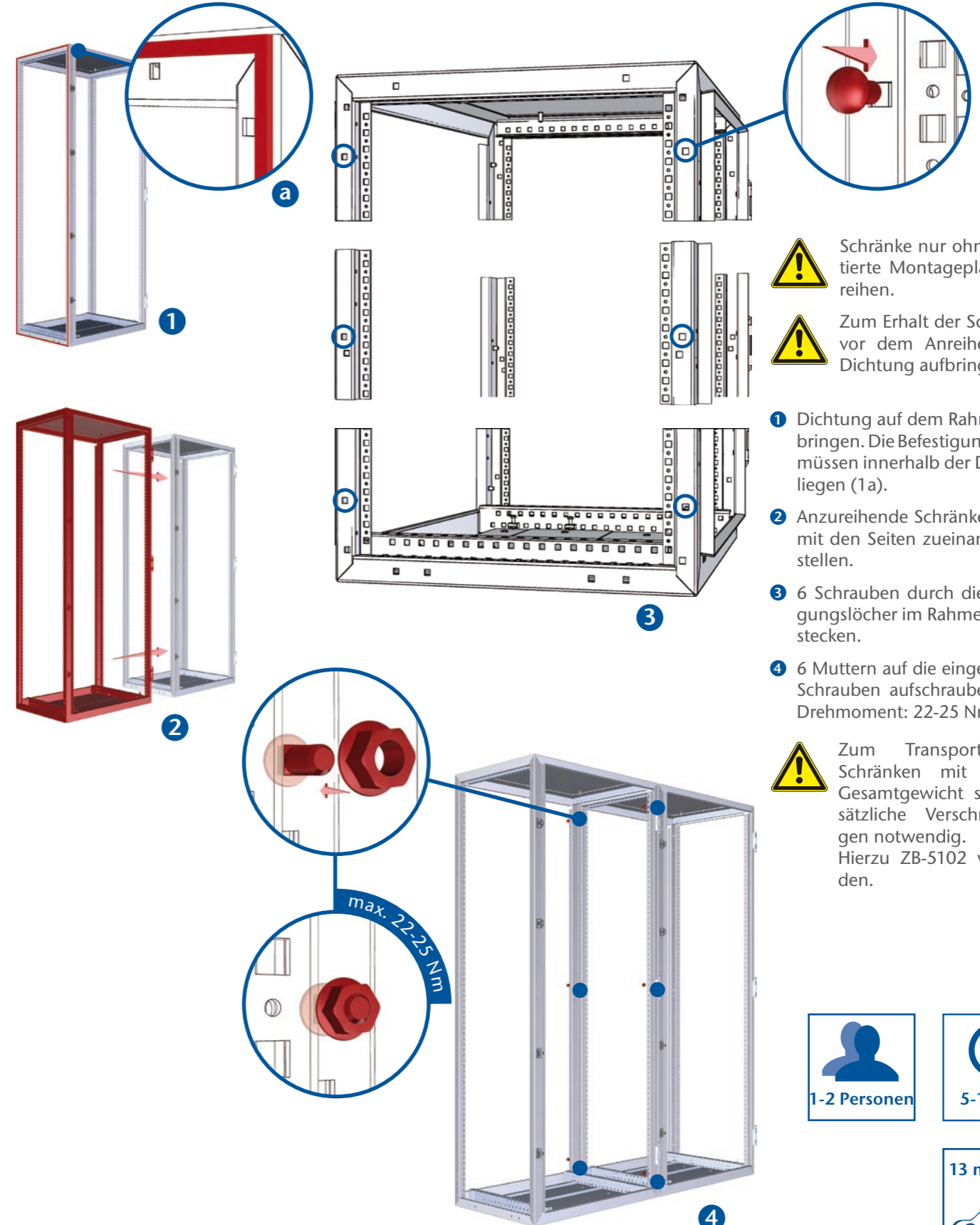


5-10 min



13 mm

7



- ⚠ Schränke nur ohne montierte Montageplatte anreihen.
- ⚠ Zum Erhalt der Schutzart vor dem Anreihen eine Dichtung aufbringen!

- 1 Dichtung auf dem Rahmen aufbringen. Die Befestigungslöcher müssen innerhalb der Dichtung liegen (1a).
- 2 Anzureihende Schränke bündig mit den Seiten zueinander aufstellen.
- 3 6 Schrauben durch die Befestigungslöcher im Rahmen durchstecken.
- 4 6 Muttern auf die eingesteckten Schrauben aufschrauben (max. Drehmoment: 22-25 Nm).

- ⚠ Zum Transport von Schränken mit hohem Gesamtgewicht sind zusätzliche Verschraubungen notwendig. Hierzu ZB-5102 verwenden.



1-2 Personen

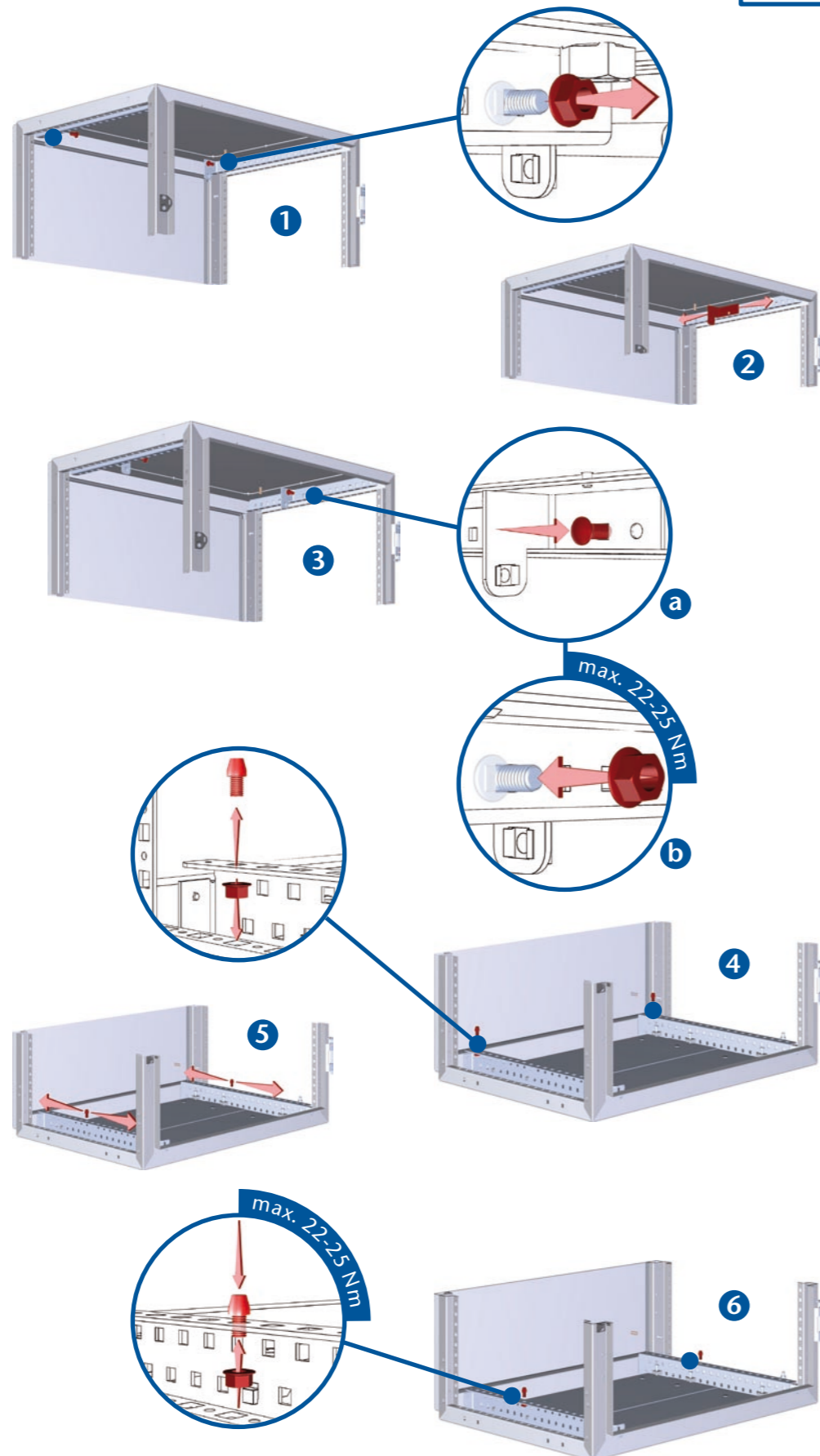
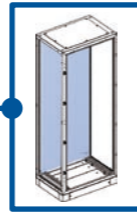


5-10 min



13 mm

Versetzen der Montageplatte



8

Montageplatte wie unter „Demontage der Montageplatte“ beschrieben demontieren.

- 1 2 Schrauben durch entfernen der Muttern lösen.
- 2 Verschieben des Haltewinkels an die gewünschte Position.

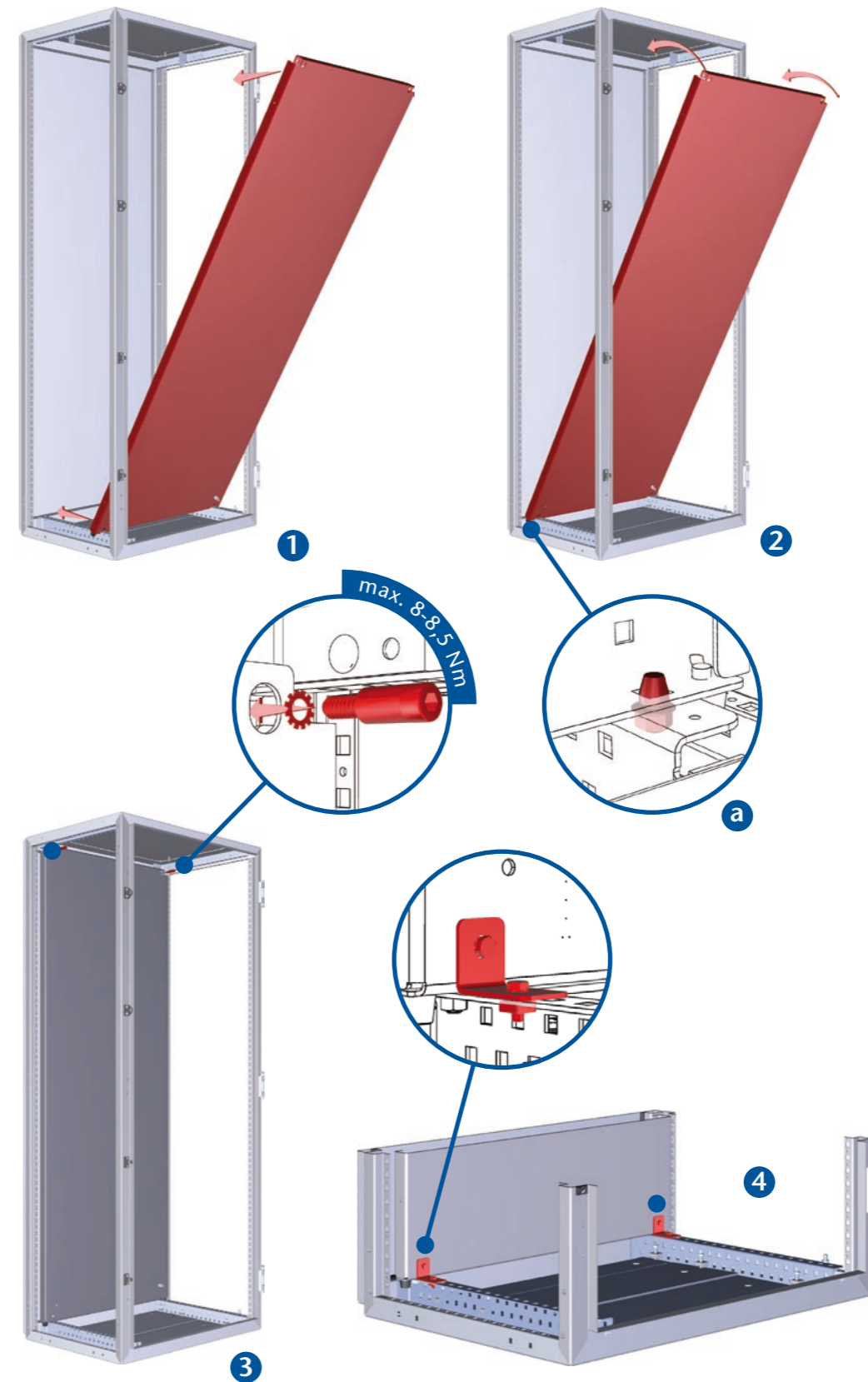
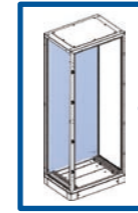
! Montageplatte im 25 mm Raster verstellbar.

- 3 2 Schrauben durch die Befestigungslöcher im Haltewinkel und Dachverstärkung hindurch schieben (3a). Mit Muttern festschrauben (max. Drehmoment: 22-25 Nm) (3b).
- 4 2 Rastbolzen durch entfernen der Muttern lösen.
- 5 Rastbolzen um die selbe Anzahl an Befestigungsbohrungen versetzen wie den Haltewinkel (siehe 2+3).
- 6 2 Rastbolzen durch die Befestigungslöcher der Führungsschiene hindurch stecken und mit Muttern festschrauben (max. Drehmoment: 22-25 Nm).

Die Montageplatte wie unter „Montage der Montageplatte“ beschrieben wieder montieren.

1 Person
5-10 min
13 mm

Montage der Montageplatte



9

- 1 Montageplatte in den Schaltschrank hinein heben und vorsichtig nach hinten schieben bis sie an den Rastbolzen anstößt.
- 2 Die Montageplatte aufrichten. Dann ist die Montageplatte unten durch die Rastbolzen (2a - Ansicht rückseitig) gesichert.
- 3 2 Schrauben hinein schrauben (max. Drehmoment: 8-8,5 Nm).
- 4 Optional kann die Montageplatte durch ZB-5101 auf den Führungsschienen zusätzlich fixiert werden.

1-2 Personen
< 5 min
6 mm

Montage/Versetzen/Dichten der Bodenbleche




Wechsel des Türanschlags



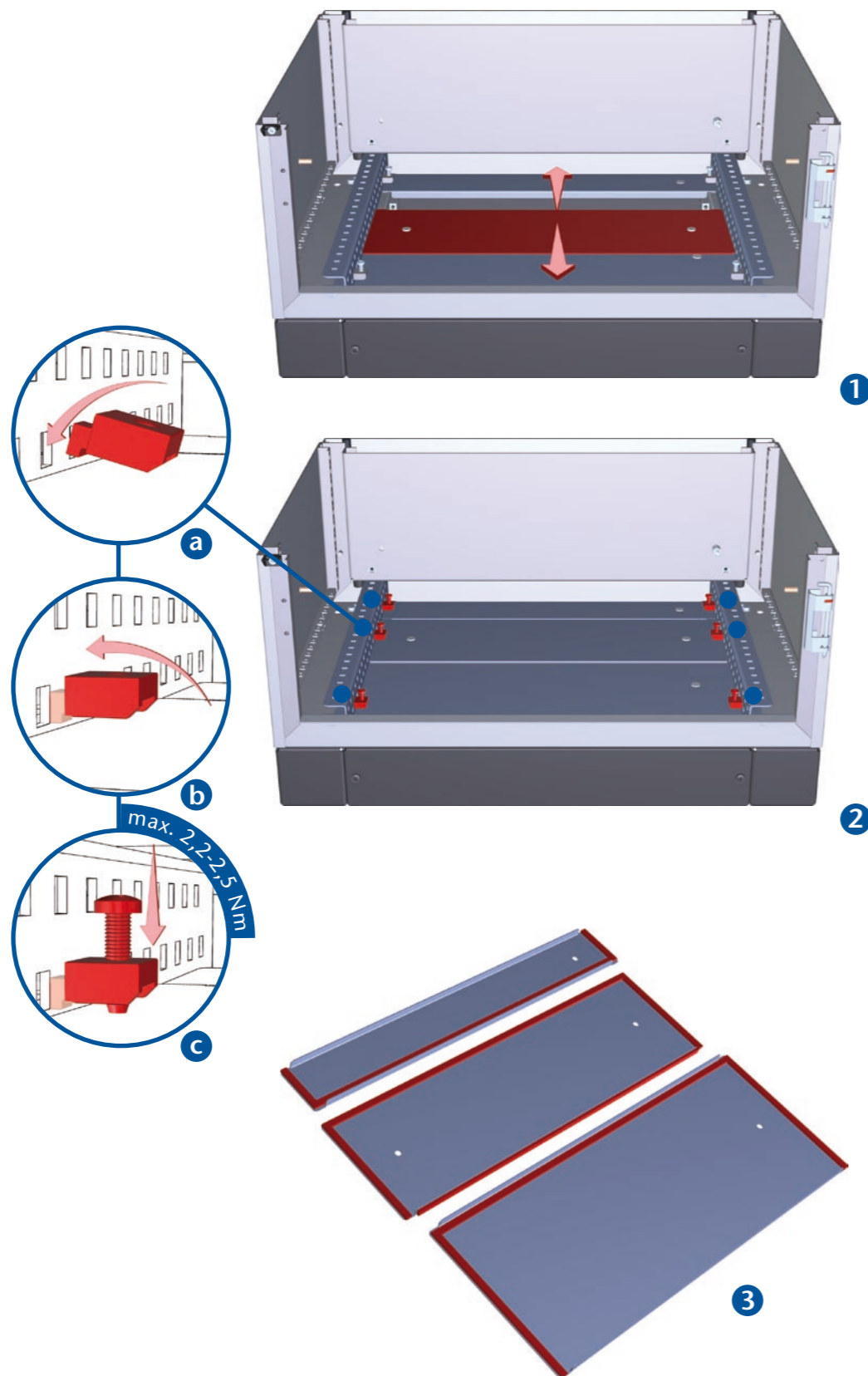
Die Bodenbleche werden jeweils von 2 Befestigungselementen festgehalten, die in die seitlichen Schienen eingehakt sind.


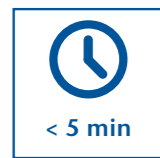
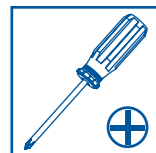

1 Fixierschrauben der Befestigungselemente herausschrauben, Befestigungselemente herausnehmen und Bodenbleche an ausgewählte Position verschieben.

2 Befestigungselemente an neuer Position in die seitlichen Schienen zunächst unten einhaken (2a), dann oben andrücken (2b). Fixierschrauben der Befestigungselemente wieder einschrauben (max. Drehmoment: 2,2-2,5 Nm) (2c).

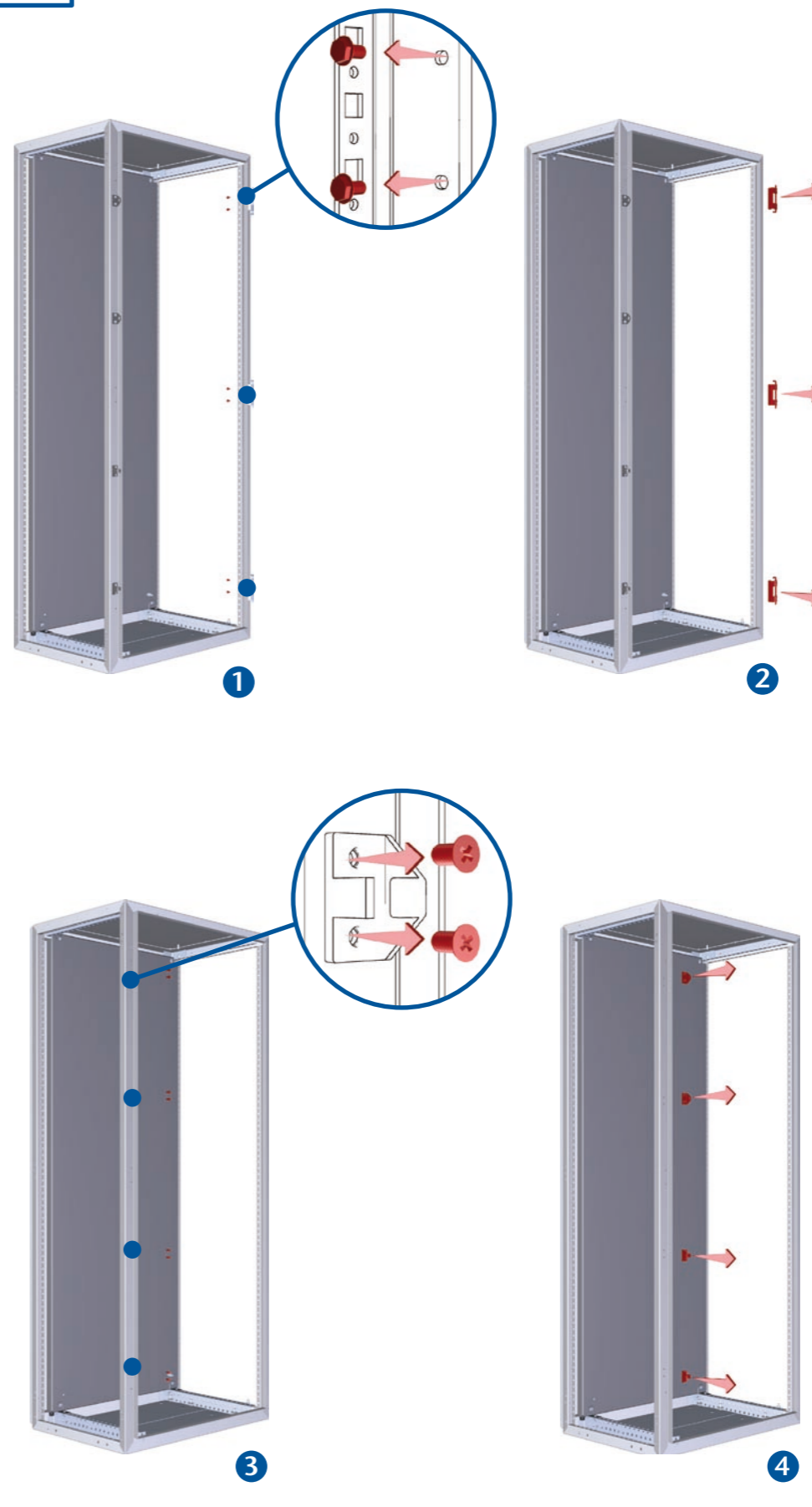
 Gegebenenfalls zum Erhalt der Schutzart auf der Unterseite der Bodenbleche Dichtungen aufbringen!



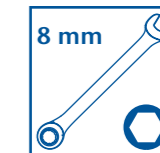
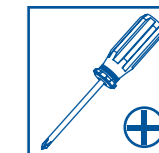
3 An folgenden Stellen können Dichtungen aufgebracht werden (Ansicht der Unterseiten).



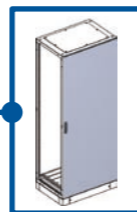
 1 Person
 < 5 min
 

- 1 3 Scharniere abschrauben.
- 2 3 Scharniere vom Rahmen lösen.
- 3 4 Schließer abschrauben.
- 4 4 Schließer vom Rahmen lösen.



 1 Person
 10-15 min
 8 mm 

Wechsel des Türanschlags

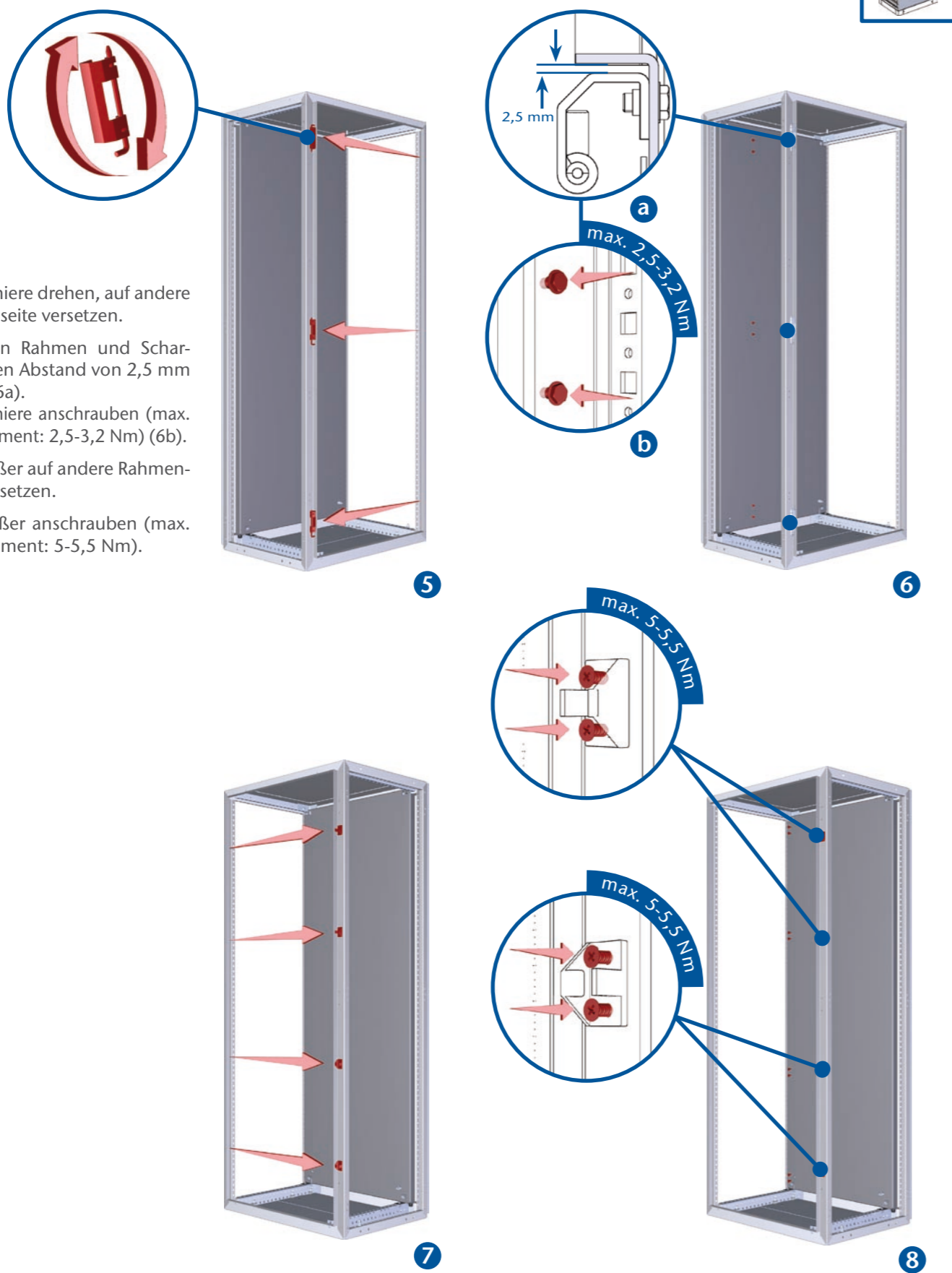


Montage der Tür



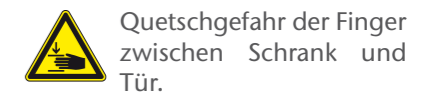
12

- 5 3 Scharniere drehen, auf andere Rahmenseite versetzen.
- 6 Zwischen Rahmen und Scharnier einen Abstand von 2,5 mm lassen (6a).
3 Scharniere anschrauben (max. Drehmoment: 2,5-3,2 Nm) (6b).
- 7 4 Schließer auf andere Rahmenseite versetzen.
- 8 4 Schließer anschrauben (max. Drehmoment: 5-5,5 Nm).

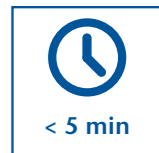
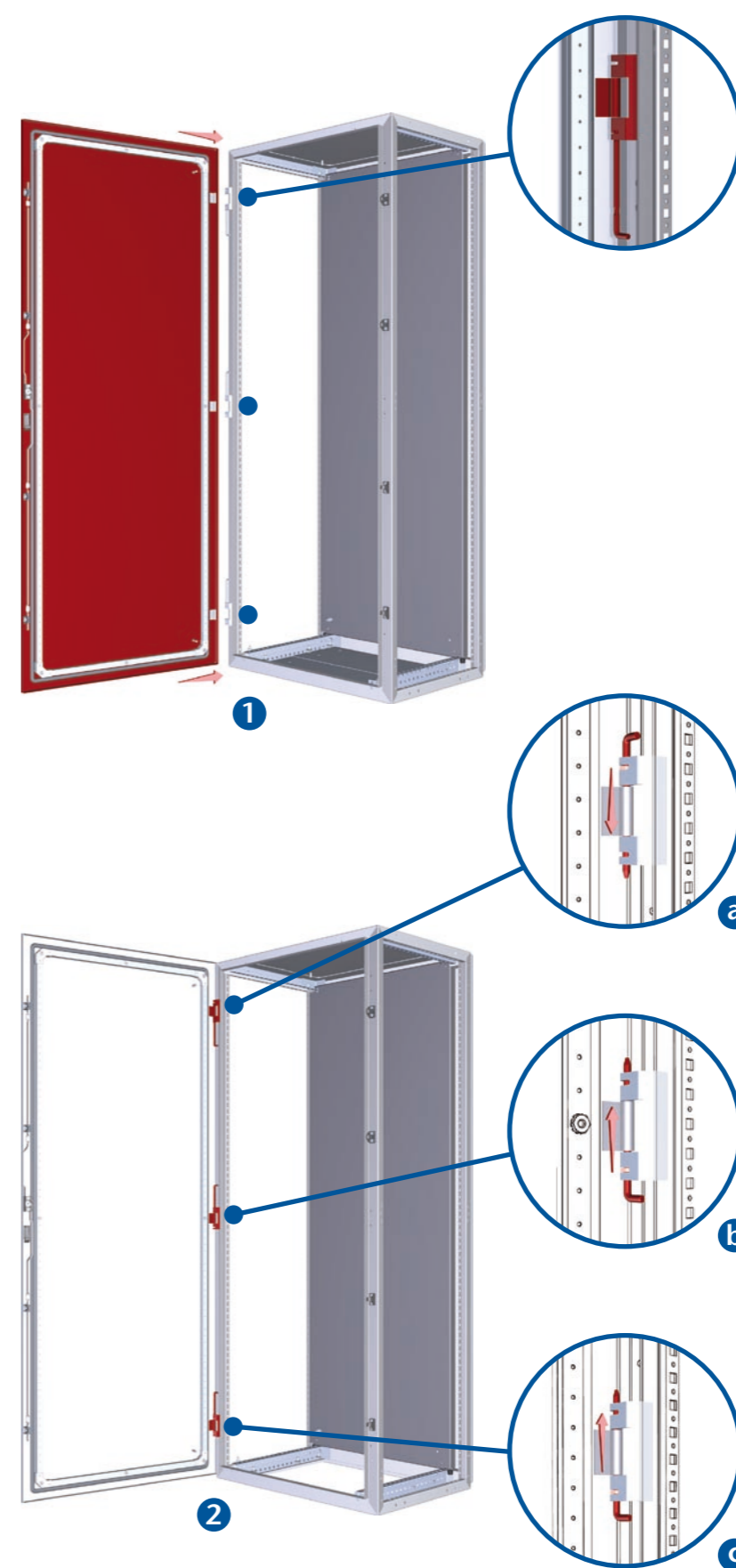


13

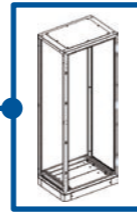
Prüfen, ob die 3 Türscharniere am Schaltschrank entriegelt sind, ansonsten entriegeln, wie bei „Demontage der Tür“ beschrieben.



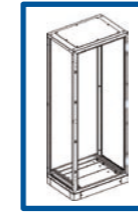
- 1 Die Tür in die Türscharniere am Schaltschrank einsetzen.
- 2 Die Befestigungsstifte der 3 Türscharniere mit etwas Kraft ganz hinein schieben (2a, 2b und 2c).



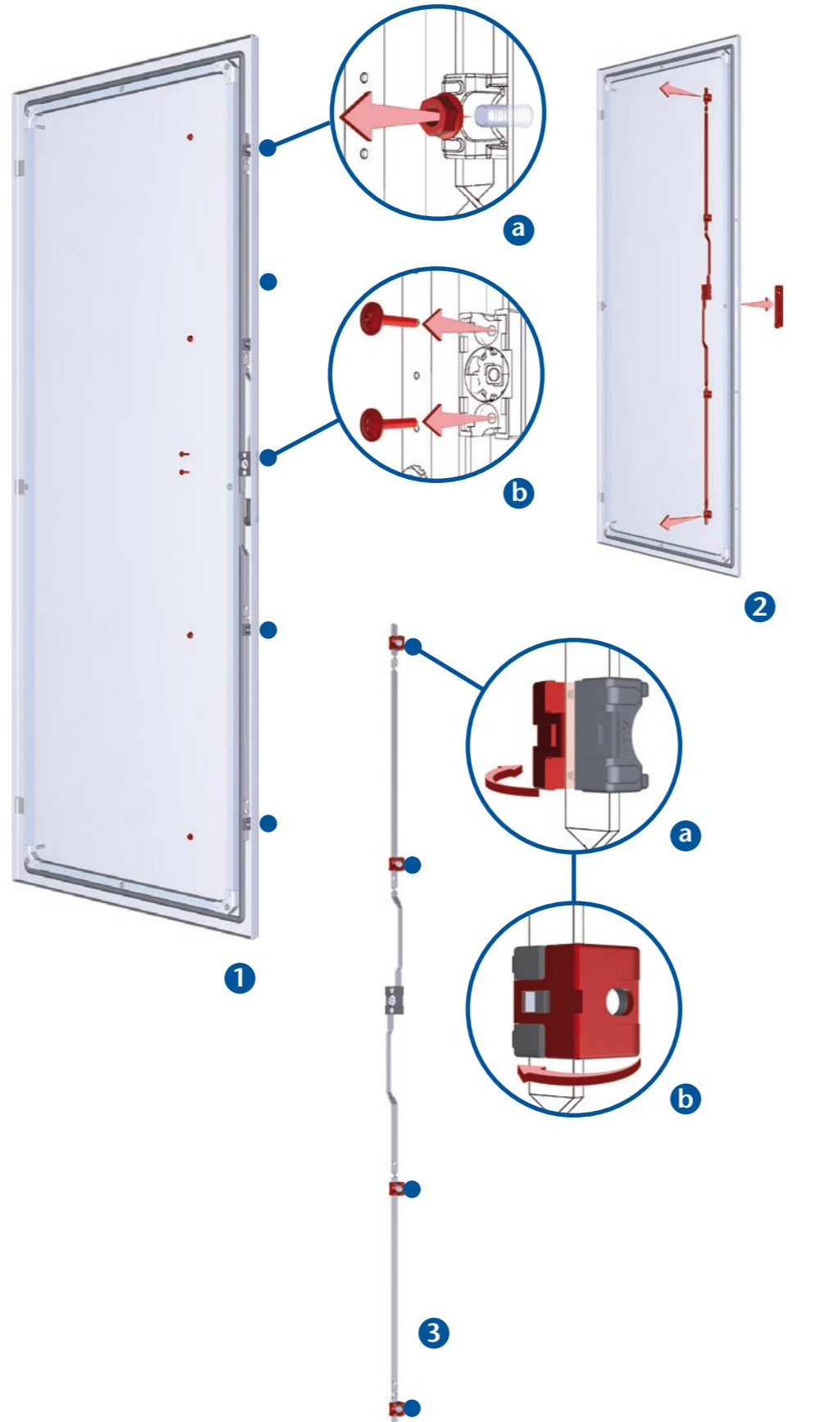
Wechsel des Schließ-Systems



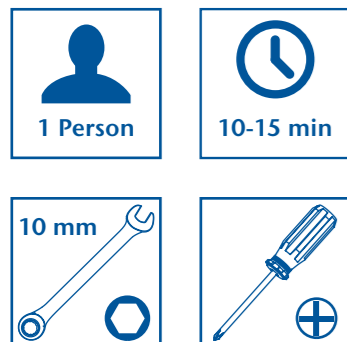
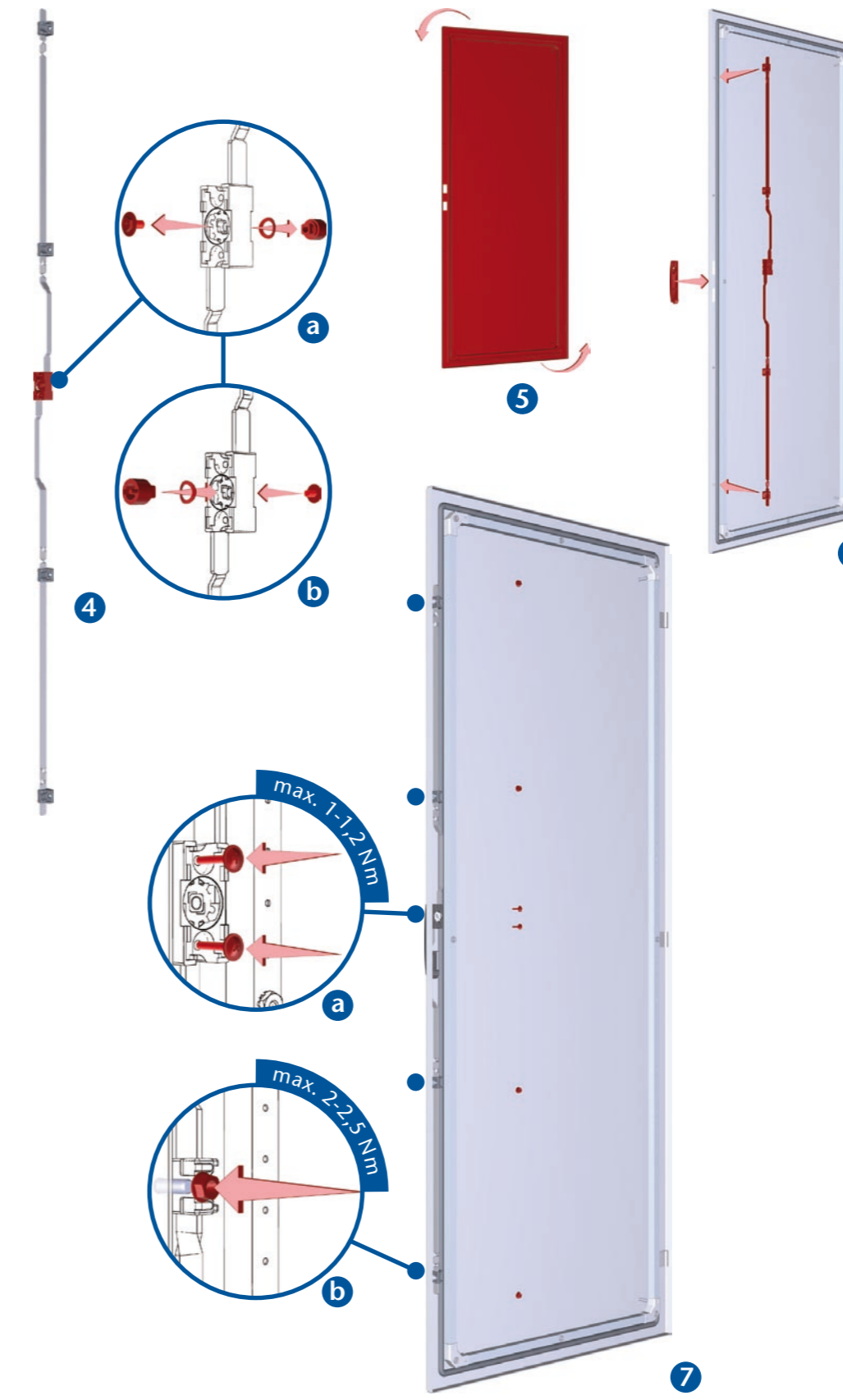
Wechsel des Schließ-Systems



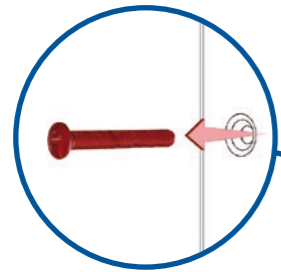
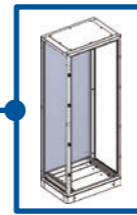
- 1 4 Muttern von den Schrauben der Stangenführung lösen (1a). 2 Schrauben am Schlosskörper herauschrauben (1b).
- 2 Stangenschloss und Schlüssel-schild abnehmen.
- 3 Stangenführung vom Stangen-schloss lösen (3a) und um 180° versetzt auf dem Stangen-schloss wieder anbringen (3b).



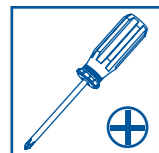
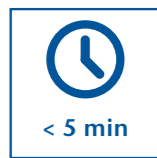
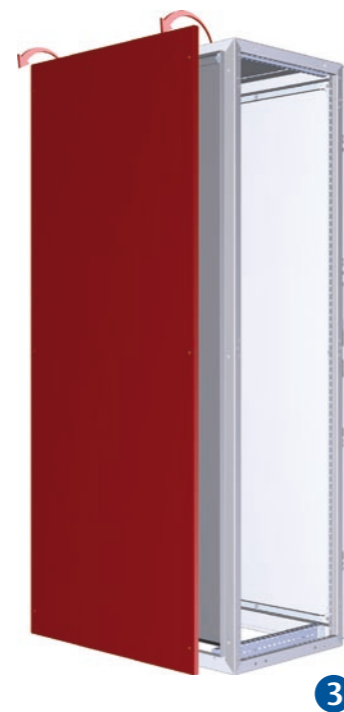
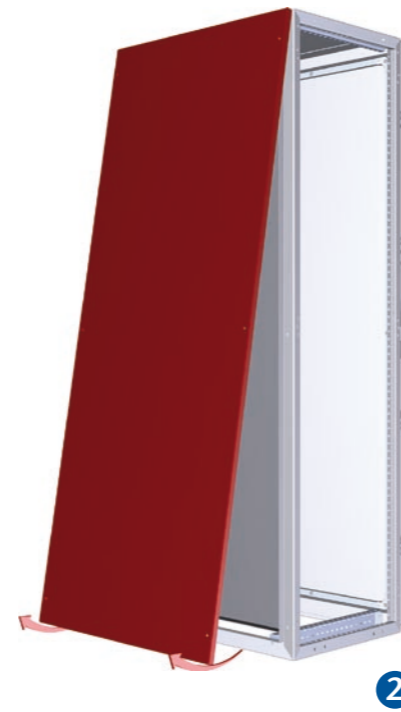
- 4 Betätigung (Doppelbart) aus dem Schlosskörper heraus-schrauben (4a) und auf der anderen Seite des Schlosskörpers wieder anschrauben (4b).
- 5 Tür drehen.
- 6 Schlüssel-schild wieder einset-zen, Stangenschloss um die Längsachse drehen und auf die Schrauben für die Stangen-führung aufstecken.
- 7 Schlüssel-schild mit 2 Schrauben am Schlosskörper festschrauben (max. Drehmoment 1-1,2 Nm) (7a) und Stangenführung mit 4 Muttern befestigen (max. Dreh-moment 2-2,5 Nm) (7b).



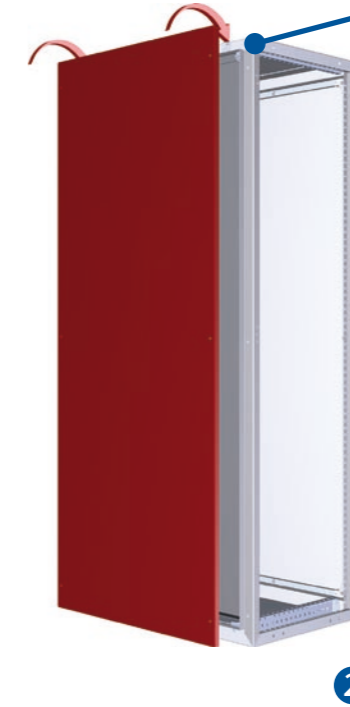
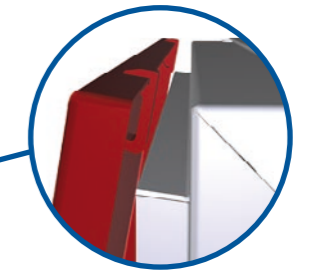
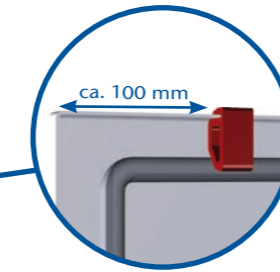
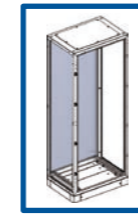
Demontage der Rückwand



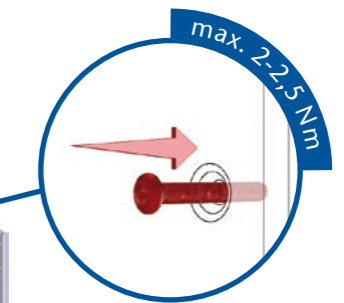
- 1 6 Schrauben lösen.
- 2 Rückwand unten vom Schaltschrank abheben. (Durch die PU-Dichtung kann das Abheben der Rückwand etwas Kraft erfordern.) Die Rückwand bleibt oben auf Fixierungs-Profilen hängen.
- 3 Rückwand über die Kante nach vorne abheben.



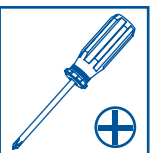
Montage der Rückwand



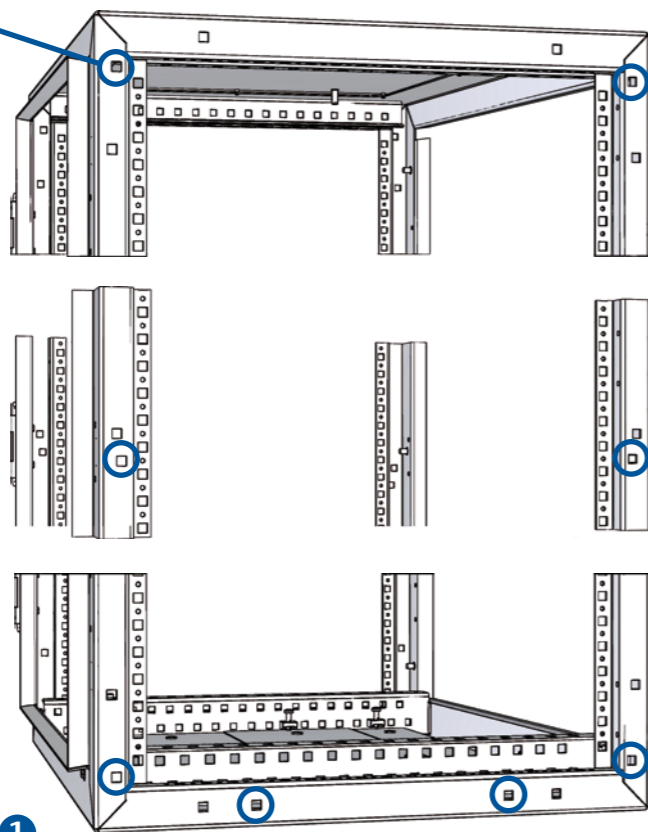
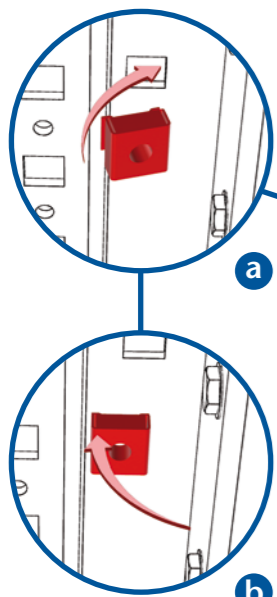
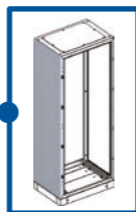
- 1 Fixierungs-Profil auf den oberen Rand der Rückwand aufsetzen. Beachten Sie einen Mindestabstand zur Seitenkante von ca. 100 mm.
- 2 Rückwand mit beiden Fixierungs-Profilen hinter die Kante der Schaltschrank-Rückseite einhängen.
- 3 Rückwand unten andrücken.
- 4 6 Schrauben einschrauben (max. Drehmoment: 2-2,5 Nm).



! Der Spalt zwischen Rückwand und Gehäuse sollte ca. 4 mm betragen.

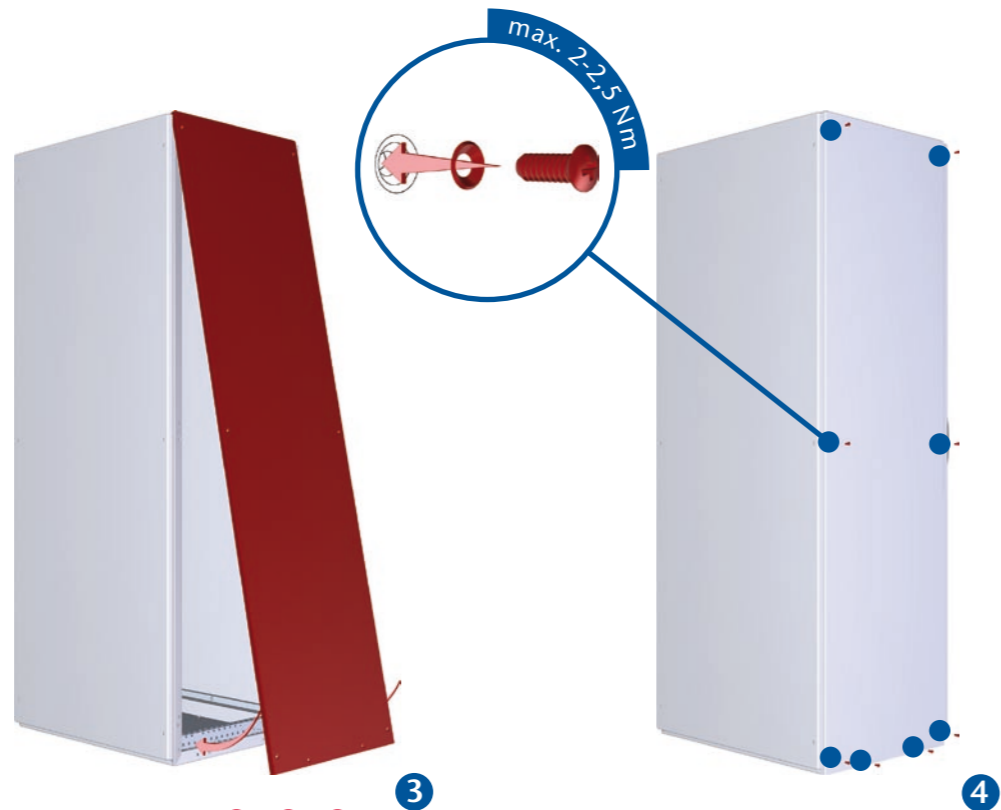
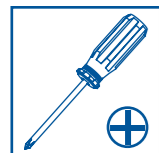


Montage der Seitenwand

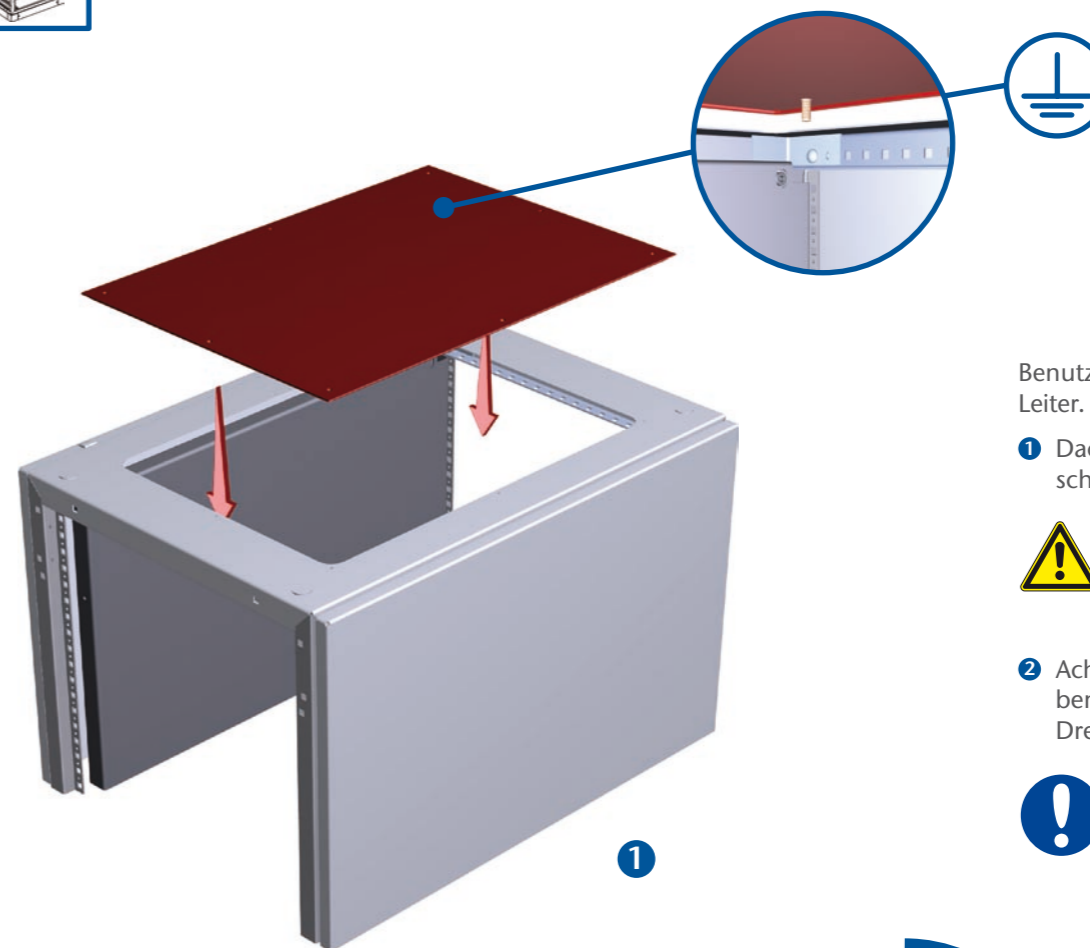


- 1 8 Käfigmuttern im Inneren des Schaltschranks an den Befestigungslöchern anbringen. Käfigmuttern zuerst rechts einsetzen (1a), dann mit etwas Kraft links hineindrücken (1b).
- 2 Seitenwand auf die Schaltschrank-Kante aufsetzen, dabei auf passenden seitlichen Sitz achten.
- 3 Seitenwand vollständig andrücken.
- 4 Dichtscheiben auf Schrauben stecken und 8 Schrauben einschrauben (max. Drehmoment: 2-2,5 Nm).

! Auf sauberen Sitz der Dichtscheiben achten.



Montage/Demontage des Dachbleches



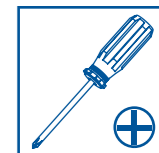
Benutzen Sie ggf. eine standsichere Leiter.

- 1 Dachblech auf das Schaltschrank-Dach aufsetzen.

! Auf die richtige Position des Erdungsbolzens achten: hintere, rechte Ecke des Schaltschranks.

- 2 Acht Schrauben mit Schraubendreher einschrauben (max. Drehmoment: 4,5-5 Nm).

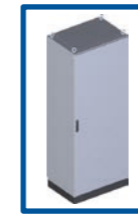
! Zur Demontage des Dachbleches die Arbeitsschritte in umgekehrter Reihenfolge durchführen.



Montage der Kranösen

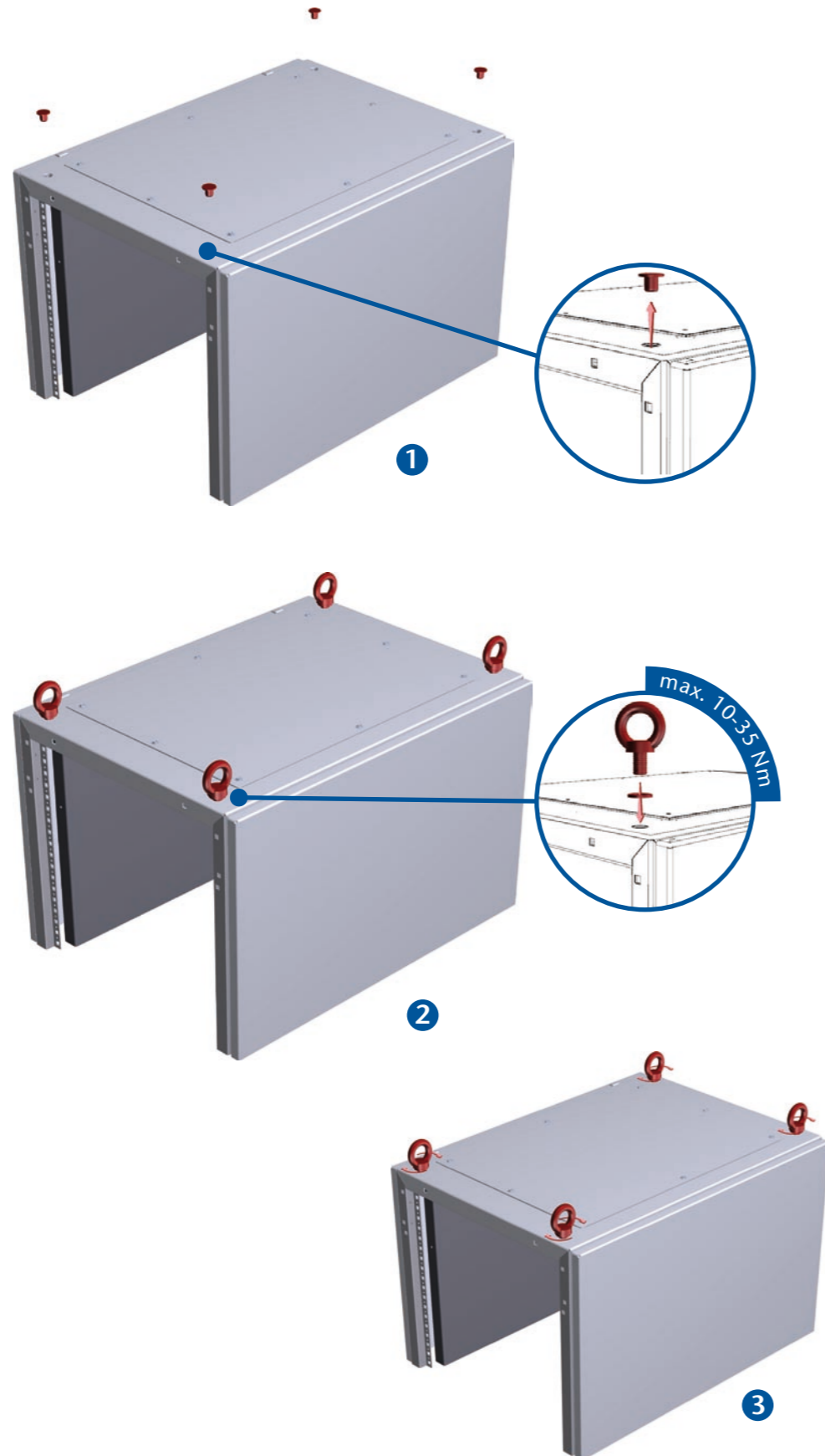


Erdungsanschlüsse



Benutzen Sie ggf. eine standsichere Leiter.

- 1 4 Kunststoffstopfen aus dem Dach des Schaltstranks herausziehen.
- 2 Unterlegscheiben auf Kranösen stecken.
- 3 4 Kranösen per Hand in das Dach einschrauben und z.B. mit einem Schraubendreher als Hebel in Position bringen (max. Drehmoment: 10-35 Nm).



1 Person

< 5 min

An folgenden Stellen können Erdungsanschlüsse befestigt werden (max. Drehmoment: 8-10 Nm).



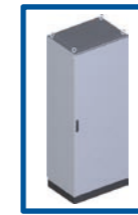
1 Person

13 mm

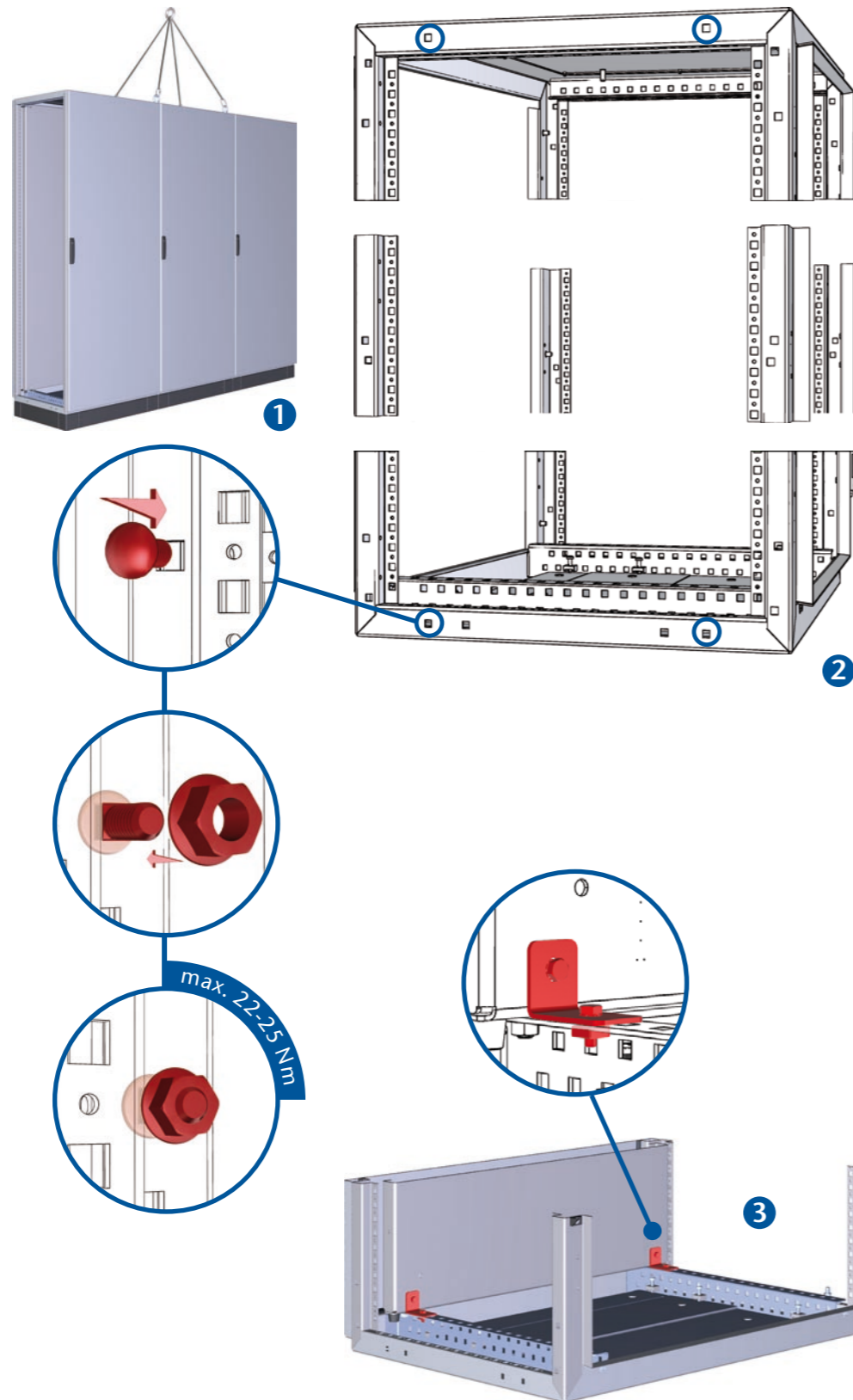
Transport



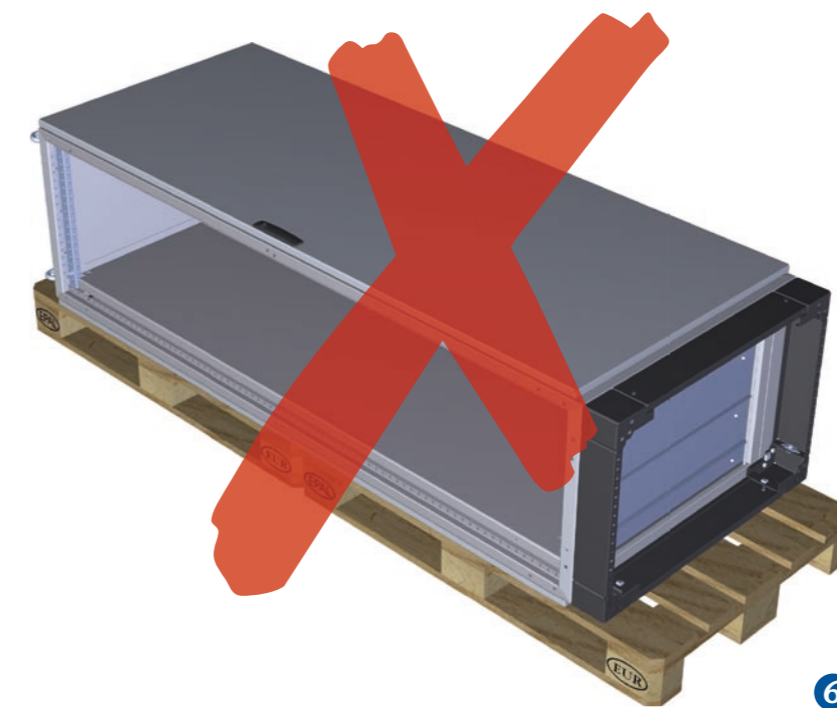
Transport



- 1 Transportaufhängung für ange-reih-te Schränke.
- 2 Beim Transport von angereihten Schränken müssen jeweils vier zusätzliche Schrauben für eine besonders stabile Verbin-dung der Schränke angebracht werden (max. Drehmoment: 22-35 Nm).
- 3 Optionale Transportsicherung der Montageplatte durch zu-sätz-liche Winkel.



- 4 Standard-Auslieferungszu-stand: Schrank auf Kanthölzer aufgeschraubt.
- 5 Auslieferungszustand eines Schrank mit vormontiertem Sockel: immer auf Palette.
- 6 Schrank niemals liegend trans-portieren!





LOHMEIER
Schaltschrank-Systeme
GmbH & Co KG
Postfach 1365
D-32587 Vlotho
Fon ++49 (0) 57 33/79 08-0
Fax ++49 (0) 57 33/79 083
Mail info@lohmeier.de
Home www.lohmeier.de